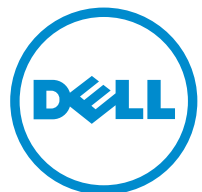


Alienware-grafikkforsterker Brukerhåndbok

Forskriftsmessig modell: Z01G
Forskriftmessig type: Z01G001



Merknader, forholdsregler og advarsler



MERK: En MERKNAD angir viktig informasjon som hjelper deg med å bruke datamaskinen bedre.



FORSIKTIG: En FORHOLDSREGEL angir enten potensiell fare for maskinvaren eller for tap av data og forteller hvordan du kan unngå problemet.



ADVARSEL: En ADVARSEL angir potensiell fare for skade på eiendom, personskade eller død.


Copyright © 2014 Dell Inc. Med enerett. Dette produktet er beskyttet av amerikanske og internasjonale lover og regler om copyright og intellektuell eiendom. Dell™ og Dell-logoen er varemerker som tilhører Dell Inc. i USA og/eller andre jurisdiksjoner. Alle andre merker og navn som er nevnt i dette dokumentet kan være varemerker som eies av deres respektive bedrifter.


Innholdsfortegnelse

Før du jobber inni Alienware-grafikkforsterkeren.....	5
Før du begynner	5
Sikkerhetsanvisninger.....	5
Anbefalte verktøy.....	6
Etter at du har jobbet inni Alienware-grafikkforsterkeren.....	7
Visninger.....	8
Sett forfra.....	8
Sett bakfra.....	9
Grafikkabel.....	10
Spesifikasjoner.....	11
Bruke Alienware-grafikkforsterkeren.....	13
Sette inn grafikkortet.....	14
Ta ut grafikkortet.....	21
Sette opp Alienware-grafikkforsterkeren.....	27
Datamaskinen er slått på.....	29
Koble fra Alienware-grafikkforsterkeren.....	31
Alternative metoder for å koble fra Alienware-grafikkforsterkeren.....	32
Bruke tastatursnarveien.....	32
Bruke knappen Undock (Fjern dokking) på grafikkabelen.....	32
Innstillinger ved knappen Undock (Fjern dokking).....	33
Installere programvaren til Alienware-grafikkforsterkeren.....	34

Troubleshooting.....	35
Få hjælp og kontakte Alienware.....	36
Selvhjælpsressurer.....	36
Kontakte Alienware.....	36

Før du jobber inni Alienware-grafikkforsterkeren

 **FORSIKTIG:** For å unngå å skade komponenter og kort må du holde dem i kantene og unngå å berøre pinner og kontakter.

 **MERK:** Bildene i dette dokumentet kan avvike fra enheten din, og dette avhenger av konfigurasjonen du har bestilt.


Før du begynner

- 1 Koble fra enheten og alt tilkoblet utstyr fra strømuttakene.
- 2 Koble fra alle kabler som telefonkabler, nettverkskabler, osv. fra enheten.
- 3 Koble fra alt tilkoblet perifert utstyr som tastatur, mus, skjerm, osv. fra enheten.


Sikkerhetsanvisninger

Følg disse retningslinjene for sikkerhet for å verne om din egen sikkerhet og beskytte datamaskinen mot mulig skade.

 **ADVARSEL:** Før du gjør noe arbeid inne i datamaskinen, må du lese sikkerhetsinformasjonen som fulgte med enheten. Se mer informasjon om gode arbeidsvaner på hjemmesiden for overholdelse av forskrifter på dell.com/regulatory_compliance.

 **ADVARSEL:** Koble fra alle strømkilder før du åpner dekslet eller paneler på enheten. Når du er ferdig med arbeidet inni enheten, setter du på plass alle deksler, paneler og skruer før du kobler til strømkilden.

 **FORSIKTIG:** Sørg for at arbeidsflaten er plan og ren slik at du ikke skader enheten.

 **FORSIKTIG:** For å unngå å skade komponenter og kort må du holde dem i kantene og unngå å berøre pinner og kontakter.


- △ **FORSIKTIG:** Det er bare sertifiserte serviceteknikere som er autorisert til å ta av dekslet på enheten og få tilgang til de innvendige komponentene i enheten. Se sikkerhetsinstruksjonene hvis du trenger fullstendig informasjon om forholdsregler for sikkerhet, utføring av arbeid inne i enheten og beskyttelse mot elektrostatisk utladning.
- △ **FORSIKTIG:** Før du berører noe inne i enheten skal du jorde deg selv ved å berøre en ulakkert metallflate, f.eks. metallet på baksiden av enheten. Mens du arbeider bør du ved jevne mellomrom berøre en ulakkert metallflate for å utlade statisk elektrisitet som kan skade de interne komponentene.
- △ **FORSIKTIG:** Når du kobler fra en kabel, må du trekke i kontakten eller uttrekkstappen, ikke i selve kableen. Enkelte kabler har kontakter med sperretapper. Når du kobler fra kabler, må du trekke dem rett og jevnt ut for å unngå å bøye kontaktpinnene. Når du skal koble til kabler, må du først kontrollere at begge kontaktene er riktig orientert og innrettet.
- △ **FORSIKTIG:** Når du skal koble fra en nettkabel, må du først koble kableen fra enheten og deretter fra nettverksenheten.

Anbefalte verktøy

Veiledningene i dette dokumentet kan kreve at du bruker følgende verktøy:

- Stjerneskrudjern

Etter at du har jobbet inni Alienware-grafikkforsterkeren

 **FORSIKTIG:** Hvis du lar løse skruer ligge igjen inne i enheten, kan dette skade enheten slik at den ikke fungerer.

- 1 Skru inn alle skruene, og påse at det ikke er noen løse skruer inne i enheten.
- 2 Koble til alle eksterne enheter, perifert utstyr og kabler som ble koblet fra under arbeid med enheten.
- 3 Sett inn alle mediekort, plater og andre deler som ble fjernet under arbeid med enheten.
- 4 Koble til enheten og alle tilkoblede enheter i strømuttakene.
- 5 Slå på enheten.

Visninger

Dette kapitlet lister opp de tilgjengelige funksjonene på Alienware-grafikkforsterkeren.

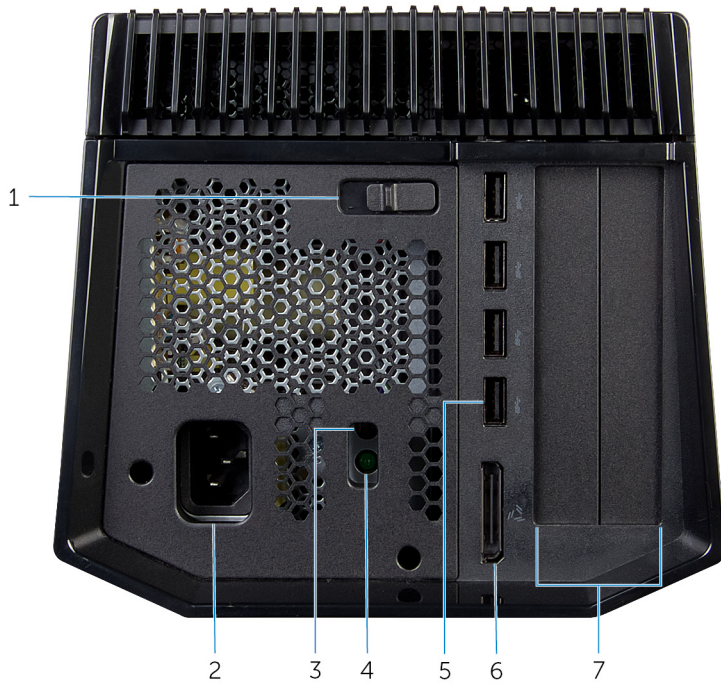
Sett forfra



1 AlienHead/dokkingstatuslys

2 Servicemerke/Forskriftsmerker

Sett bakfra



- | | | | |
|---|----------------------------------|---|------------------------------|
| 1 | Utløserlås | 2 | Strømport |
| 3 | Diagnoseknapp for strømforsyning | 4 | Statuslys for strømforsyning |
| 5 | USB 3.0-porter (4) | 6 | Ekstern grafikkport |
| 7 | Grafikkortspor | | |

Grafikkabel



1 Utløserklemmer (2)
3 Statuslys til dokking

2 Avdokningsknapp
4 Grafikkabel

Spesifikasjoner

Dimensjoner og vekt

Bredde	138 mm (5,43 tommer)
Høyde	150 mm (5,90 tommer)
Dybde	375 mm (14,76 tommer)

Porter og kontakter

Ekstern:

USB	USB 3.0-porter (4)
Skjermkort	Én ekstern grafikkport

Intern:

Grafikkort	Grafikkortspor
------------	----------------

Enhetsomgivelser

Funksjon

Spesifikasjoner

Temperaturområde:

Ved bruk	0 °C til 40 °C (32 °F til 104 °F)
Oppbevaring	-40 °C til 65 °C (-40 °F til 149 °F)

Relativ luftfuktighet (maks.):

Ved bruk	10 % til 90 % (ikke-kondenserende)
Oppbevaring	0 % til 95 % (ikke-kondenserende)

Vibrasjon (maksimal):

Ved bruk	0,66 GRMS
Oppbevaring	1,30 GRMS

Støt (maks.):

Ved bruk	110 G
Oppbevaring	160 G

Enhetsomgivelser

Funksjon**Spesifikasjoner**

Høyde over havet:

Ved bruk	-15,20 m til 3048 m (-50 fot til 10 000 fot)
Oppbevaring	-15,20 m til 10 668 m (-50 fot til 35 000 fot)
Luftforurensningsnivå	G1 som definert i ISA-S71.04-1985

Bruke Alienware- grafikkforsterkeren

Denne delen inneholder prosedyrer om hvordan grafikkortet settes inn og fjernes.



ADVARSEL: Koble fra alle kablene før du jobber inni enheten.

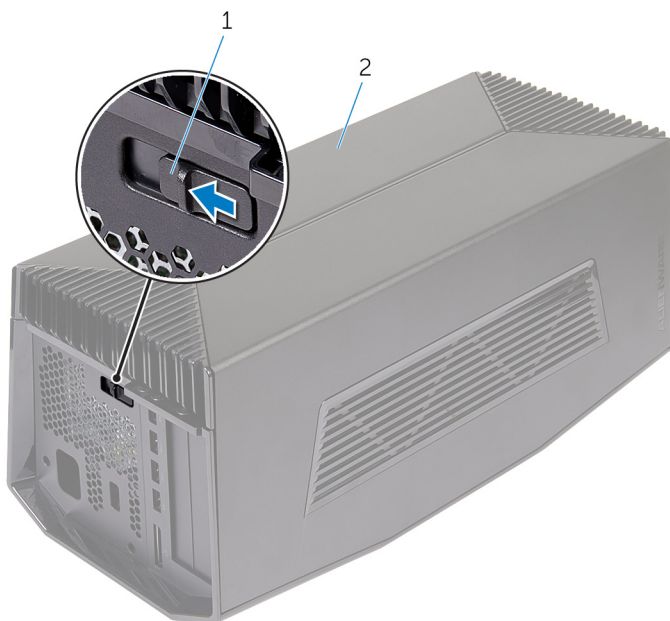


FORSIKTIG: Vær forsiktig med komponentene. Hold grafikkortet i kantene.

Sette inn grafikkortet

 **MERK:** Grafikkortet selges separat.

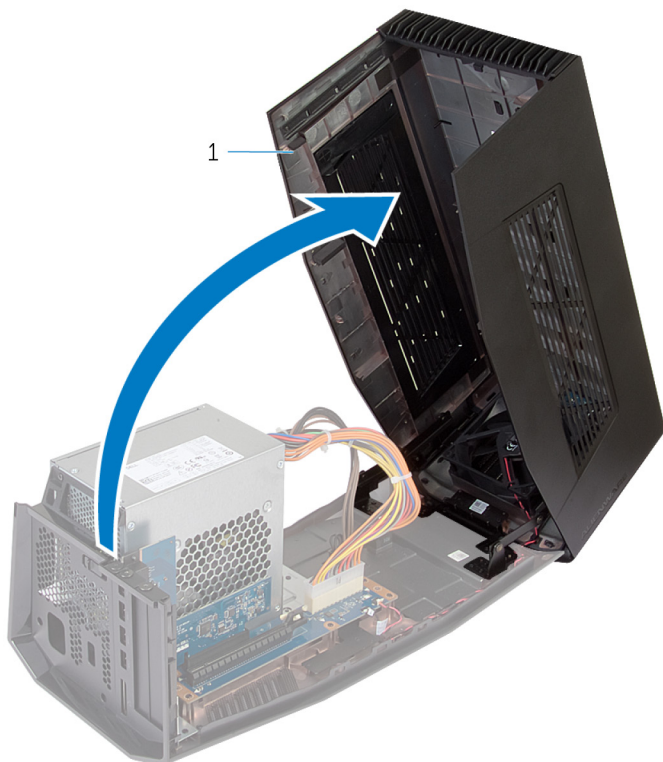
- 1 Skyv utløserlåsen for å løsne dekkelet.



1 utløserlås

2 deksel

- 2 Løft dekselet, og åpne det som mye som mulig.



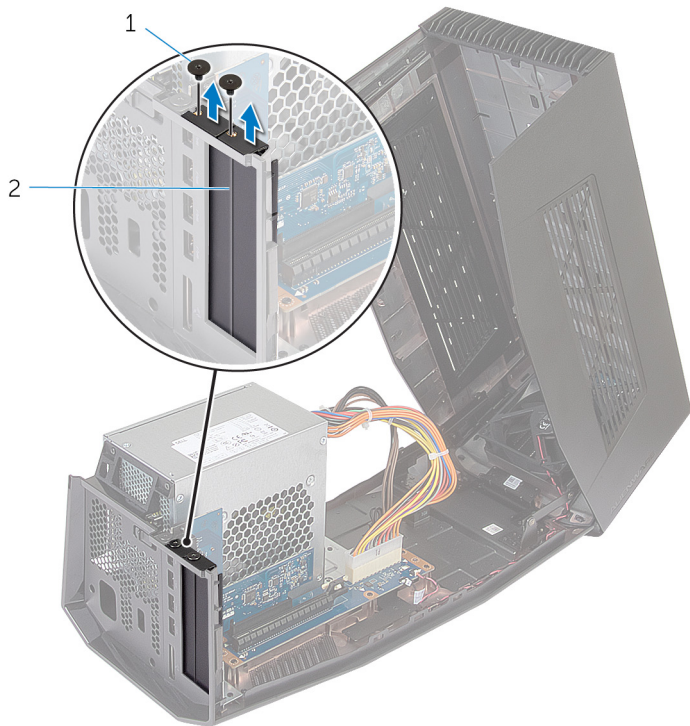
1 deksel

- 3 Fjern skruene som fester grafikkortholderen til kabinettet.



MERK: Fjern kun én holder hvis du monterer bare grafikkort med enkel bredde.

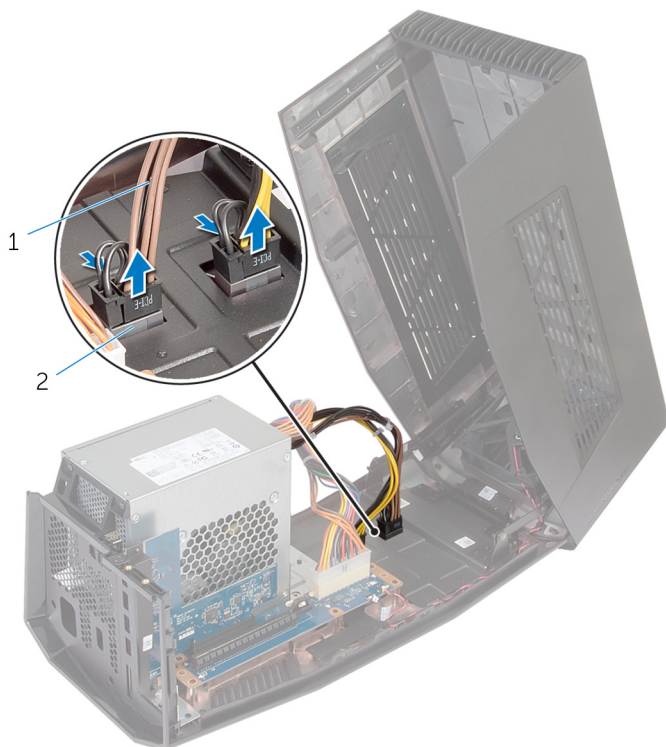
4 Løft grafikkortholderen vekk fra kabinettet.



1 skruer (2)

2 grafikkortholdere (2)

- 5 Koble strømkablene fra sporene på enheten.

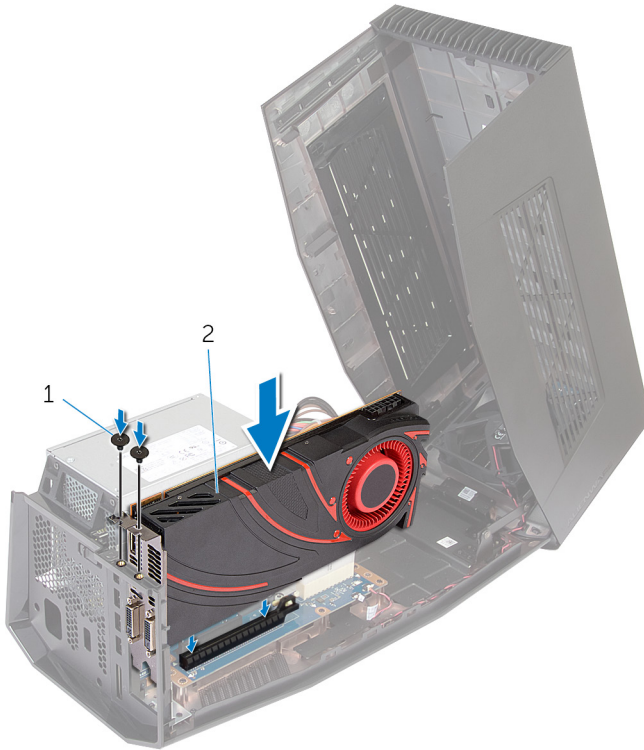


1 strømkabler (2)

2 spor (2)

- 6 Juster kontakten på grafikkortet med sporet i hovedkortet, og trykk ned på kortet til det låser på plass.


7 Sett inn igjen skruene som fester grafikkortet til kabinettet.

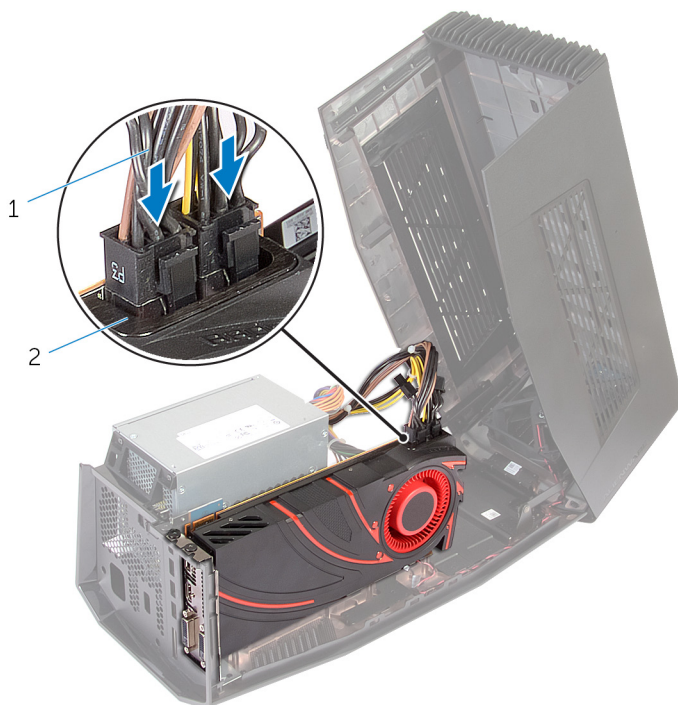


1 skruer (2)

2 Grafikkort

8 Koble strømkablene til strømkabelkontaktene på grafikkortet.

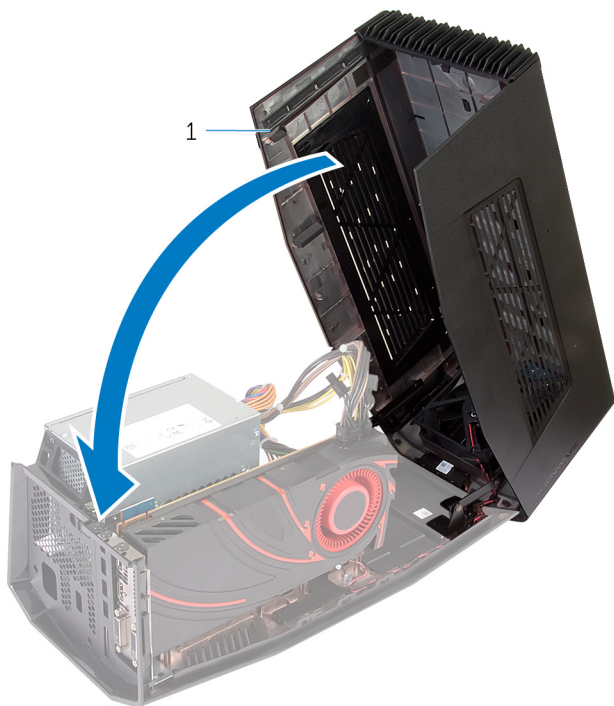
 **MERK:** Plasseringen av strømkabelkontakten kan være et annet sted på ditt grafikkort.



1 strømkabler (2)

2 strømkabelkontakter (2)

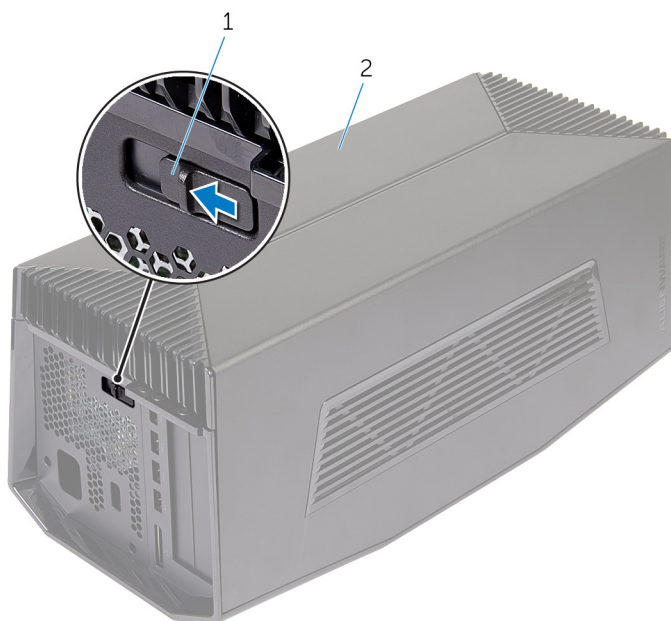
9 Lukk dekselet, og trykk ned til det låser på plass.



1 deksel

Ta ut grafikkortet

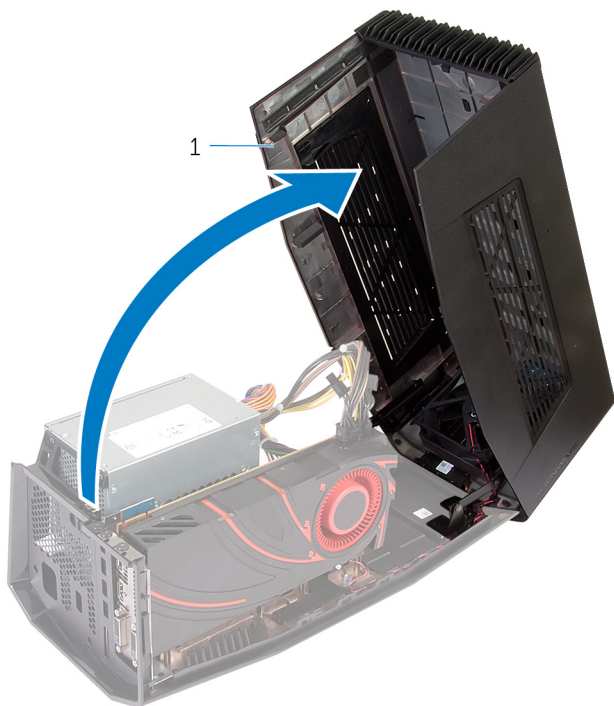
- 1 Skyv utløserlåsen for å løsne dekselet.



1 utløserlås

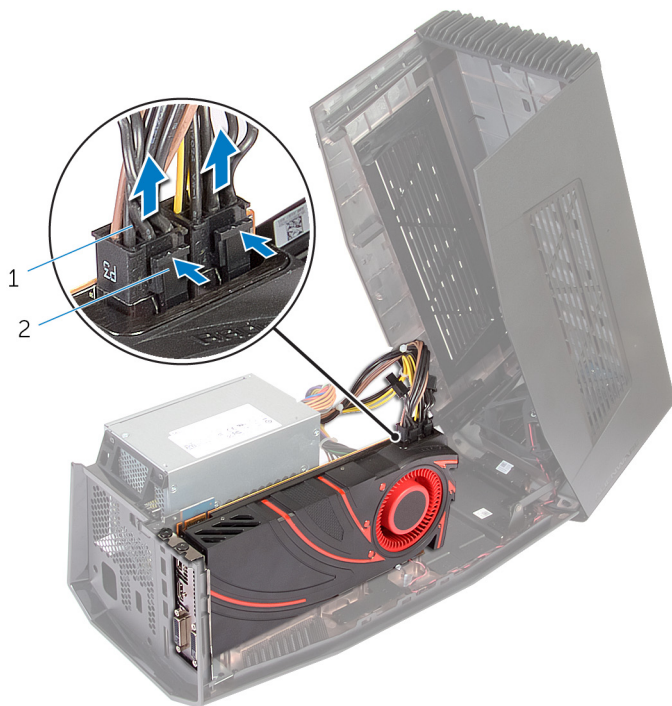
2 deksel

2 Løft dekselet, og åpne det som langt som mulig.



1 deksel

- 3 Trykk på tappen, og koble strømkablene fra grafikkortet.

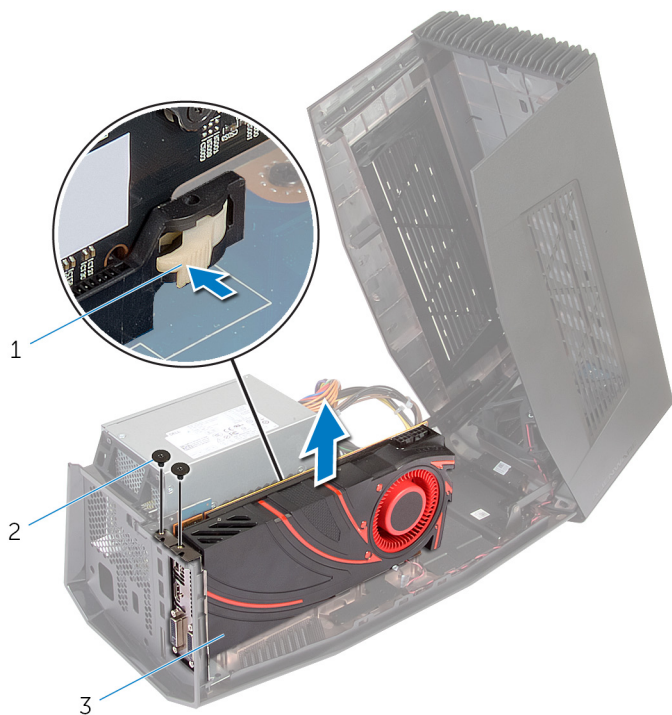


1 strømkabler (2)

2 tapper (2)

- 4 Fjern skruene som fester grafikkortet til kabinettet.
- 5 Trykk på utløserlåsen for å løsne grafikkortet fra sporet i hovedkortet.

6 Løft grafikkortet ut av kabinettet.



1 utløserlås

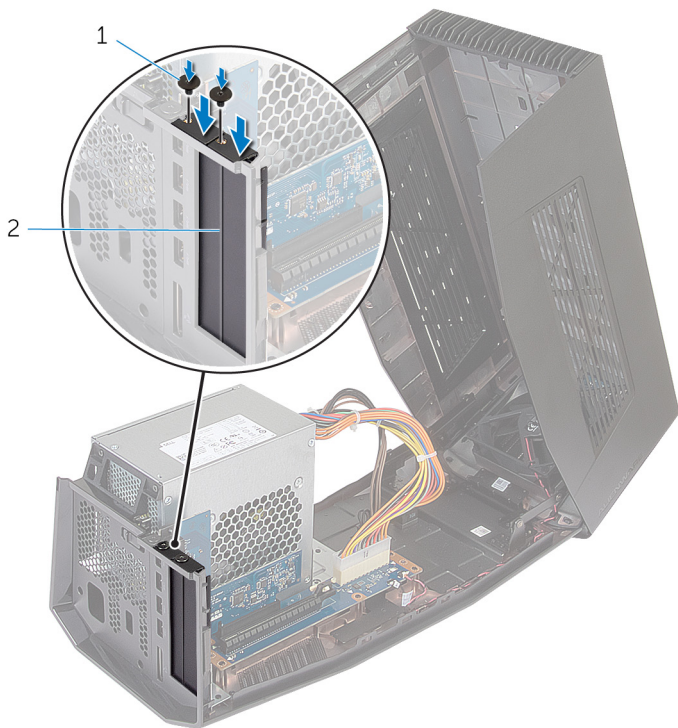
2 skruer (2)

3 Grafikkort

7 Skyv grafikkortholder inn i sporene på grafikkortet.

8 Sett inn skruene som fester grafikkortholderen til kabinettet.

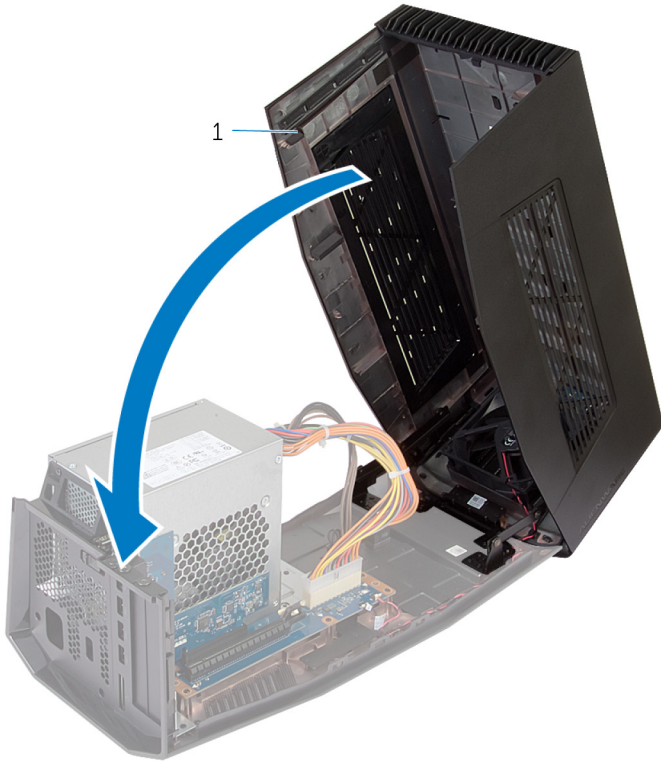
9 Koble strømkablene til sporene på enheten.



1 skruer (2)

2 grafikkortholder

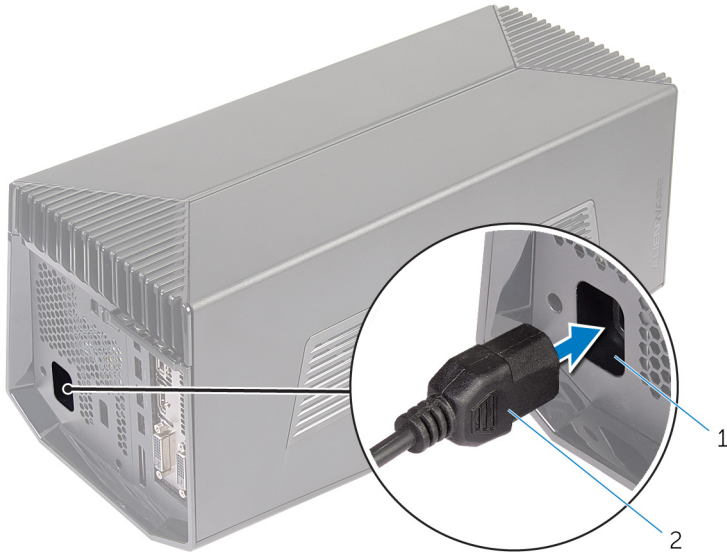
10 Lukk dekslet, og trykk ned til det låser på plass.



1 deksel


Sette opp Alienware-grafikkforsterkeren

- 1 Sett inn grafikkortet. Se "[Sette inn grafikkortet](#)".
- 2 Koble strømkabelen til strøporten på Alienware-grafikkforsterkeren.

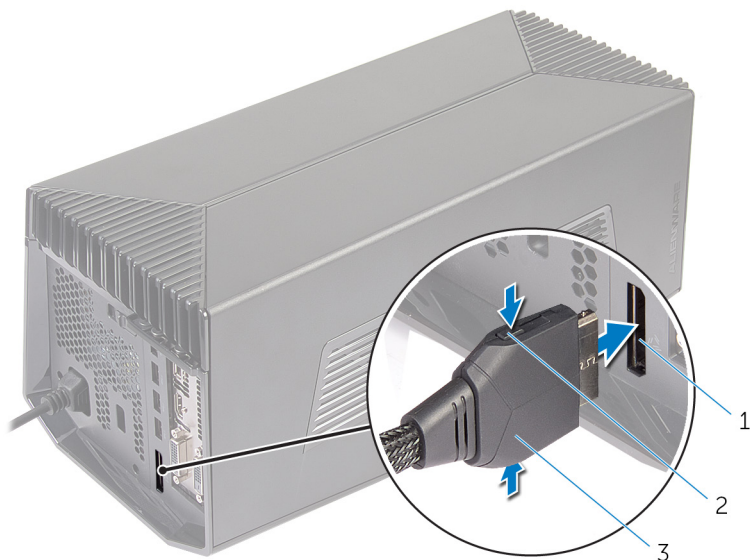


1 strømport

2 strømkabel

- 3  **MERK:** Det anbefales at datamaskinen blir slått av og at grafikkortet kobles fra Alienware-grafikkforsterkeren til datamaskinen, og deretter slås datamaskinen på for å dokke med grafikkforsterkeren.

Trykk på utløserklemmen, og koble en av grafikkablene til den ekstern grafikkporten on Alienware-grafikkforsterkeren.



1 ekstern grafikkport

2 utløserklemmer (2)

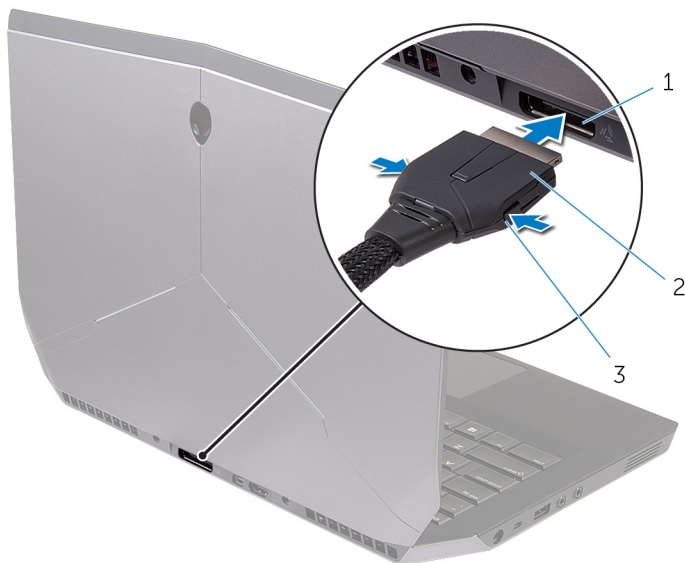
3 grafikkabel

- 4  **MERK:** Slå av datamaskinen før grafikkabelen kobles til.

Trykk på utløserklemmene, og koble den andre enden av grafikkabelen til den eksterne grafikkporten på datamaskinen.

Lysen på grafikkabelen slår på som indikerer at Alienware-grafikkforsterkeren er tilkoblet og klar til bruk.

-  **MERK:** Koble skjermen til Alienware-grafikkforsterkeren om nødvendig.




- 1 ekstern grafikkport
3 utløserklemmer

- 2 grafikkabel


Datamaskinen er slått på

- 1 Lagre og lukk alle åpne filer og avslutt alle åpne programmer.


- 2 Kontakt grafikkabelen fra Alienware-grafikkforsterkeren til en ekstern grafikkporten på datamaskinen.

 **MERK:** Se dokumentasjonen som fulgte med datamaskinen for å finne plasseringen av den eksterne grafikkporten.

AlienHead-logoen på Alienware-grafikkforsterkeren lyser opp og en dialogboks vises på datamaskinen som ber deg starte datamaskinen på nytt.

 **MERK:** AlienHead-/dokkingsstatuslyset slår ikke på hvis det er første gang du kobler til grafikkabelen. Aktiver dokkingsstatuslyset ved å bruke AlienFX i Alienware Command Center.

- 3 Klikk på **Yes** (Ja) for å starte datamaskinen på nytt.

 **MERK:** Lyset på grafikkabelen slår på etter at datamaskinen starter på nytt.

Koble fra Alienware-grafikkforsterkeren

△ FORSIKTIG: Ikke koble fra grafikkabelen før datamaskinen har slått av og lyset på grafikkabelen har slått av.

- 1 Lagre og lukk alle åpne filer og avslutt alle åpne programmer.
- 2 Slå av datamaskinen.

△ FORSIKTIG: Ikke koble fra grafikkabelen før datamaskinen har slått av og lyset på grafikkabelen har slått av.

- 3 Etter at lyset på grafikkabelen har slått av, skal du trykke på utløserklemmene på grafikkabelen for å koble dem fra den eksterne grafikkporten på datamaskinen.

🔑 MERK: Slå av datamaskinen før grafikkabelen kobles fra.



1 ekstern grafikkport

2 grafikkabel

Alternative metoder for å koble fra Alienware-grafikkforsterkeren



FORSIKTIG: Ikke koble fra grafikkabelen før datamaskinen har slått av og lyset på grafikkabelen har slått av.

Bruke tastaturnarveien

- 1 Lagre og lukk alle åpne filer og avslutt alle åpne programmer.
- 2 Trykk på Fn+F1-tastene på datamaskinens tastatur.
- 3 En dialogboks vises med velgmulighetene å slå av eller starte datamaskinen på nytt. Select **SHUTDOWN** (Slå av).



FORSIKTIG: Ikke koble fra grafikkabelen før datamaskinen har slått av og lyset på grafikkabelen har slått av.

- 4 Trykk på utløserklemmene for å koble grafikkablene fra datamaskinen etter at lyset på grafikkabelen har slått av.

Bruke knappen Undock (Fjern dokking) på grafikkabelen

- 1 Lagre og lukk alle åpne filer og avslutt alle åpne programmer.
- 2 Trykk på knappen Undock (Fjern dokking) på grafikkabelen. Se "[Grafikkabel](#)" for å finne knappen på grafikkabelen.



MERK: Avhengig av hvordan knappen Undock (Fjern dokking) er konfigurert, starter datamaskinen på nytt, blir slått av eller ber deg om å enten starte på nytt eller slå av datamaskinen. Se "[Innstillinger ved knappen Undock \(Fjern dokking\)](#)".



FORSIKTIG: Ikke koble fra grafikkabelen før datamaskinen har slått av og lyset på grafikkabelen har slått av.

- 3 Trykk på utløserklemmene for å koble grafikkablene fra datamaskinen etter at lyset på grafikkabelen har slått av.

Innstillinger ved knappen Undock (Fjern dokking)

Denne delen inneholder prosedyen om hvordan datamaskinens atferd stilles når knappen Undock (Fjern dokking) trykkes på grafikkabelen.

1 Start **AlienAdrenaline**.

Windows 8.1:

- a) På **Start**-skjermen skal du bla til **Apps** (Apper) og klikke på flisen **Alienware Command Center**.
- b) Klikk på **AlienAdrenaline** i vinduet Alienware Command Center.

Windows 7:

Klikk på **Start** → **All Programs (Alle programmer)** → **Alienware** → **Command Center** → **AlienAdrenaline**.

2 Klikk på **Graphics Amplifier (Grafikkforsterker)** → **knappen Undock (Fjern dokking)**.





MERK: Lagre og lukk alle åpne filer og avslutt alle åpne programmer før knappen Undock (Fjern dokking) trykkes på grafikkabelen.

3 Bruk følgende alternativer for å konfigurere datamaskinens atferd når du trykker knappen Undock (Fjern dokking) på grafikkabelen.


- **Always Prompt Options** (Gi alltid alternativer) - En meldingsboks vises som ber deg starte datamaskinen på nytt eller å slå av datamaskinen.
- **Restart** (Omstart) - Datamaskinen starter på nytt.
- **Shutdown** (Avstengning) - Datamaskinen er slått av.

Installere programvaren til Alienware-grafikkforsterkeren


 **MERK:** Programvaren til Alienware-grafikkforsterkeren er allerede installert på datamaskinen. Den er en frittstående applikasjon og ikke en del av Alienware Command Center.

 **MERK:** Hvis programvaren til Alienware-grafikkforsterkeren eller Alienware Command Center ikke er tilgjengelig på din datamaskin, kan de lastes ned og installeres fra støttwebsiden.

Følg instruksjonene nedenfor for å laste ned og installere programvaren til Alienware-grafikkforsterkeren:

- 1 Slå på datamaskinen.
- 2 Gå til **dell.com/support**.
- 3 Hvis du har datamaskinens servicemerke, skal du skrive inn datamaskinens servicemerke og klikke på **Submit** (Send). Hvis du ikke har datamaskinens servicemerke, skal du klikke på **Detect My Product** (Finn mitt produkt) for å tillate automatisk deteksjon av servicemerket.
 **MERK:** Hvis servicekoden ikke kan registreres automatisk, må du velge produktet ditt under produktkategoriene.
- 4 Klikk på **Drivers and Downloads (Drivere og nedlastinger)**.
- 5 I nedtrekksmenyen **Operating System** (operativsystem) må du velge operativsystemet som er installert på din datamaskin.
- 6 I nedtrekksmenyen **Category** (Kategori) må du velge **Application** (Program). En liste med tilgjengelige programmer vises.
- 7 Klikk på **Download File** (Last ned fil) og deretter på **Command Center X.X for Notebooks**.
- 8 Gå til mappen der du lagret filen etter at nedlastingen er ferdig.
- 9 Dobbeltklikk på filikonet, og følg instruksjonene på skjermen.

Troubleshooting

Problem	Løsning
Finner ikke grafikkortet	<p>Last med og installer den nyeste driveren til videokortet som er installert i Alienware-grafikkforsterkeren. Se dokumentasjonen som fulgte med videokortet som du kjøpte, for å finne mer informasjon.</p> <p> MERK: Grafikkortet selges separat.</p>
Videoportene og skjermen på datamaskinen deaktiveres når et grafikkort med dobbel kjerne brukes.	<p>Utgangen blir kun fra Alienware-grafikkforsterkeren. Enheten fungerer som tiltenkt.</p>

Få hjelp og kontakte Alienware


Selvhjelpsressurer


Du kan finne informasjon og få hjelp om Alienwares produkter og tjenester ved bruk av disse elektroniske selvhjelpsressursene:

Selvhjelpinformasjon	Selvhjelpsalternativer
Tilgang til Windows-hjelp	Windows 8.1 — Åpne søkeamuletten, skriv Help and Support (Hjelp og støtte) i søkeboksen, og trykk på Enter . Windows 7 — Klikk på Start → Help and Support (Hjelp og støtte).
Informasjon om Alienwares produkter og tjenester	Se alienware.com .
Feilsøkinginformasjon, bruksanvisninger, oppsettsinstruksjoner, produktspesifikasjoner, tekniske hjelpeblogger, drivere, programvareoppdateringer osv.	Se alienware.com/gamingservices/ .
Videor gir trinn-for-trinn instruksjoner om service på din datamaskin.	se youtube.com/Alienwareservices

Kontakte Alienware

Se **Alienware.com** for å kontakte Alienware om salg, teknisk støtte eller problemer i forbindelse med kundetjenester.

 **MERK:** Tilgjengelighet varierer etter land og produkt, og noen tjenester er kanskje ikke tilgjengelige i ditt land.

 **MERK:** Hvis du ikke har en aktiv Internett-tilkobling, kan du finne kontaktinformasjon på fakturaen, følgeseddelen, regningen eller i Dells produktkatalog.



MERK: Ring 1-800-ALIENWARE for å få hjelp med din Alienware-datamaskin hvis du befinner deg i USA.